

Scurt istoric

Preocupări pentru **cunoașterea și valorificarea** resurselor de apă de pe teritoriul bazinului hidrografic Siret există încă din cele mai vechi timpuri, dar acestea se refereau mai mult la **folosințele hidromecanice** (mori, pive, joagăre), **plutărit** sau **piscicultură**.

Grigore Ureche, Miron Costin, Ion Neculce fac mai multe referiri la **râurile Moldovei** și la numeroasele **amenajări piscicole** din perioada anilor **1359 – 1743**

În documentele vremii se consemnează unele informații referitoare la **plutărit** (*încă de pe vremea romanilor, dar mai certe, din 1466, când **Ștefan cel Mare** scutește pe unii localnici din satul Negoești – Neamț de vama pe plute*), la numeroasele **eleștee** existente și chiar la **irigații**

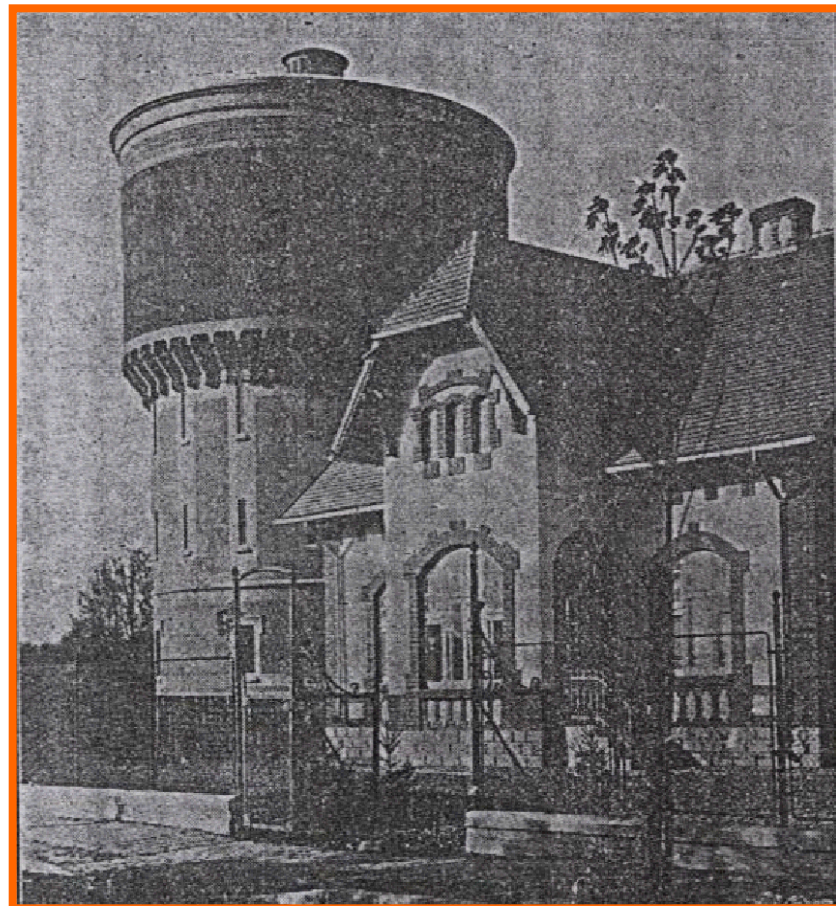
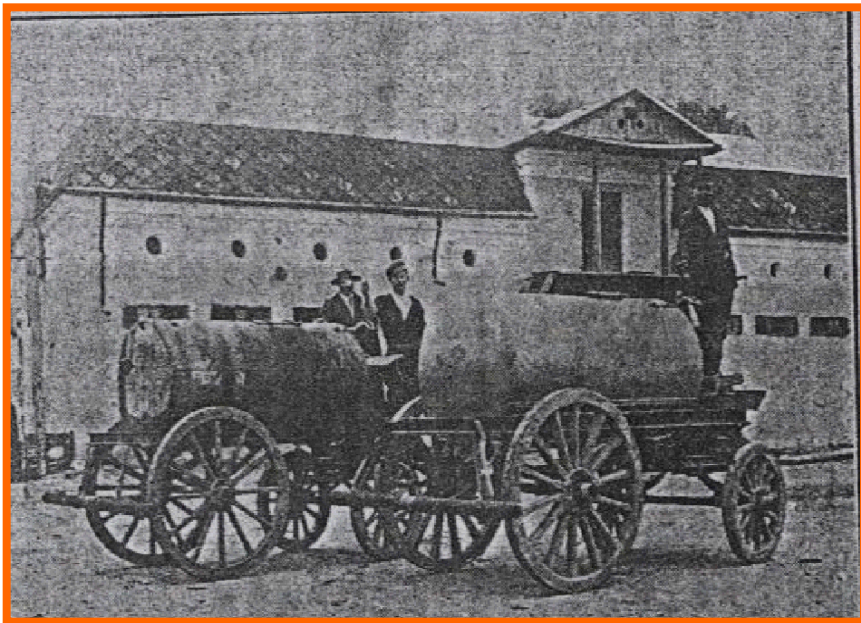


Serviciile de alimentare cu apă, canalizare și epurare a apelor uzate pentru populația și economia b.h. Siret s-au dezvoltat după mijlocul secolului al XIX – lea.

Încercări de realizare a **sistemelor centralizate** de **alimentări cu apă**, au fost cu mult timp înainte (Focșani, 1690), Suceava (1450–1500), Bacău, oraș Siret, etc.

Scurt istoric

În multe localități din Bazinul Hidrografic Siret apa de baut se asigura din **fântâni**, sau cu **sacaua** (foto).



În orașul **Bacău** primele obiective moderne de **alimentare cu apă și canalizare** s-au introdus în anul **1909**. Sistemul cuprindea **9 puțuri filtrante** din zona Gherăești (pâna freatică a râului Bistrița), un **rezervor de apă** de 800 mc, înalt de 20 m (foto), **conducte** de aducțiune și **rețea de distribuție** a apei potabile și sistem de canalizare cu deșurare în râul Bistrița.

Scurt istoric

Primele stații hidrometrice care au început să funcționeze pe râul Siret, au fost Vicovul de Jos pe râul Suceava și G. Humorului, pe râul Moldova (toate în anul 1886), Ițcani, pe râul Suceava (1894); Cârlibaba și Dorna Giumalău, pe râul Bistrița Aurie (1895) și altele. Între 1902 și 1925 s-au mai înființat încă 35 stații hidrometrice.

Până în anul 1925 la stațiile hidrometrice nu se efectuau decât observații asupra variațiilor de **niveluri**.

După anul 1925, când s-a înființat **Serviciul Hidrografic** din Direcția Generală a Apelor începe centralizarea materialelor hidrometrice și efectuarea măsurătorilor de debite. În anul 1933 la nivelul întregii țări exista un fond de peste 300 măsurători de debite, dintre care 148 în bazinul hidrografic Siret.

După război, preocupările privind gospodărirea apelor și amenajarea cursurilor de apă se intensifică. Au rămas de referință lucrările deosebit de laborioase, de bine fundamentate și chiar de actuale elaborate de Dimitrie Leonida (1924) – **un proiect pentru o hidrocentrală la Bicaz** – valorificat în 1960, Dorin Pavel (1933) cu “**Plan general de amenajare a forțelor hidraulice din România**”, Cristea Mateescu și alții.

În perioada anilor **1948 – 1952** s-au înființat încă 74 stații hidrometrice noi (multe în bazinele hidrografice Bistrița și Moldova), iar numărul de măsurători de debite s-a intensificat (1600). Între **1953 – 1964** s-au înființat alte 79 stații hidrometrice, numărul lor total ajungând la peste 800, dintre care 100 în bazinul hidrografic Siret.

Scurt istoric

1952 – 1966: s-a realizat întregul **complex hidroenergetic de pe râul Bistrița** cu un număr de **9 acumulări** cu un volum total de 1270×10^6 mc și **12 hidrocentrale** cu o putere instalată totală de 455 MW. Acumulările de pe râul Bistrița și în special Acumularea Izvorul Muntelui au un rol deosebit de important în atenuarea viiturilor și apărarea de inundații. De fapt, în acumulare încap volumele a 4 viituri mari (cu probabilitatea de depășire de 1%).

La nivelul anului **1965** funcționau în întregul bazin hidrografic Siret 440 captări de apă potabilă și industrială (114 de suprafață și 326 din pânza freatică), 839 terenuri irigate (26.763 ha cu un debit instalat de 55,5 mc/s. și consumat maxim de 31,8 mc/s.), 100 iazuri cu 1.900 ha. luciu de apă, câteva haituri pentru plutărit pe râul Bistrița Aurie, 104 mori, 3 darace, 11 fierăstraie, 2 pive, 3 instalații diverse și 10 hidrocentrale din salba de pe Bistrița.

➤ Dezvoltarea rapidă a unei industrii energofage, dar și mare consumatoare de apă, extinderea mare a suprafețelor irigate, creșterea numărului populației urbane și a dimensiunilor localităților, precum și alte numeroase situații au scos în evidență **necesitatea unificării programelor de valorificare a apelor** și faptul că anumite **zone au devenit deficitare**.

➤ Sectoare de cursuri de apă importante (Suceava inferioară, Bistrița în aval de Piatra Neamț, Troțușul în aval de Onești, Siretul în aval de Bacău) au fost **puternic poluate** și apele acestora nu mai puteau fi utilizate.

Scurt istoric

Administratia bazinala apare într-o noua formă de organizare adoptată începând cu data de 1 ianuarie 1976, în condițiile în care cerințele pentru alimentarea cu apă a folosințelor și volumele de apă uzate evacuate în receptori creșteau foarte mult, iar inundațiile catastrofale din anii 1970 și 1975 au produs pagube catastrofale.

Realizarea lacurilor de acumulare, a barajelor, derivațiilor, lucrărilor de îndiguiri, apărări de maluri, regularizări și întreținerea cursurilor de apă, impunea aplicarea unei politici unitare privind conservarea, valorificarea și protecția resurselor de apă.

Problemele tot mai acute din domeniul apelor, au impus necesitatea coordonării pe bazine hidrografice a exploatarei lucrărilor hidrotehnice, a utilizării complexe a apelor, a activităților de apărare împotriva inundațiilor și a prevenirii și combaterii poluărilor.

Transformări ale formei de organizare:

1976 – Consiliul Național al Apelor – Direcția Apelor Siret

1991 – Regia Autonomă “Apele Române” – Filiala Bacău

1998 – Compania Națională Apele Române” S.A. – Direcția Apelor Siret

2002 – Administrația Națională “Apele Române” – Direcția Apelor Siret cu statut de regie autonomă

2005 – Administrația Națională “Apele Române” – Direcția Apelor Siret cu statut de instituție publică

2010 – Administrația Națională “Apele Române” – Administratia Bazinala de Apa Siret cu statut de instituție publică